



## Штабелер гідравлічний VULKAN



**ІНСТРУКЦІЯ З ЕКСПЛУАТАЦІЇ**

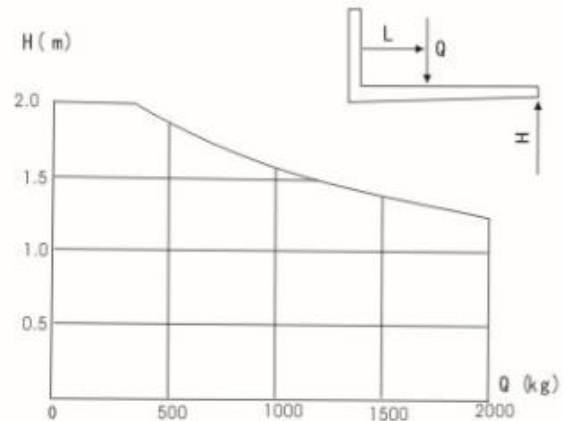
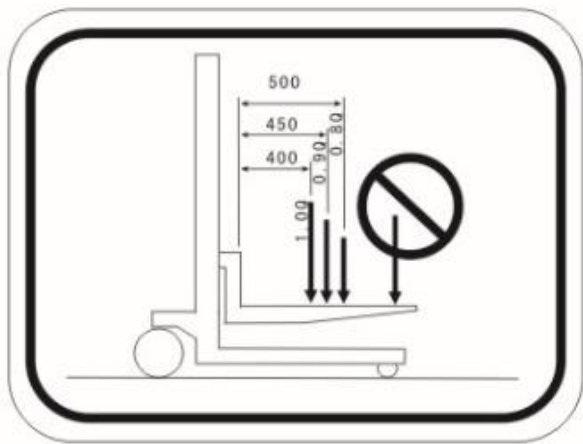
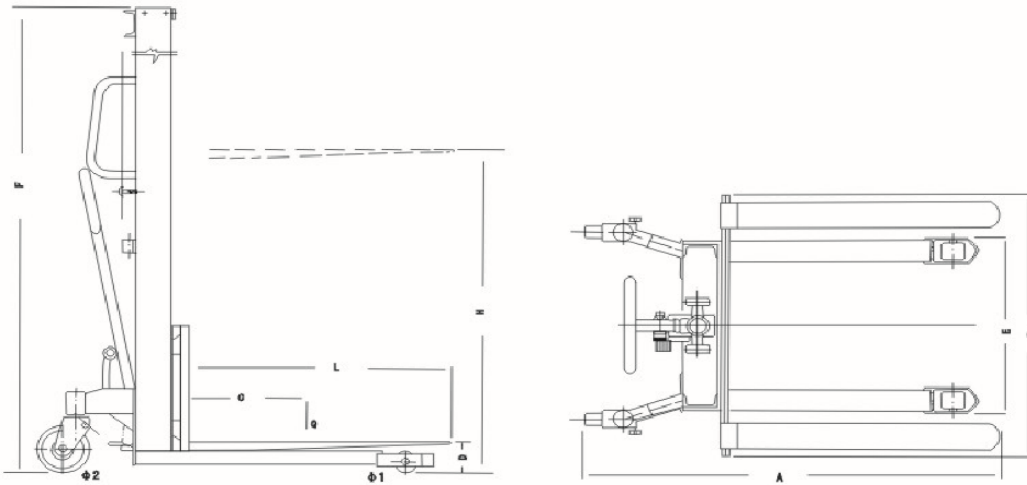


Ручний гідравлічний штабелер призначений для навантаження та розвантаження транспортних засобів а також для операцій з вантажами в умовах складу. В обладнанні не використовуються жодні елементи які продукують електромагнітне поле, вихлопні гази та інші потенційно шкідливі речовини. Може використовуватись для роботи з вибухонебезпечними речовинами, є повністю пожежобезпечним. Робота з штабелером проста, безпечна та інтуїтивно зрозуміла.

## 2. . Принцип роботи та конструкція

Штабелер конструктивно складається з 3 основних елементів: підйомний гідравлічний циліндр з управляючими частинами, підйомні вила та привідний ланцюг, рама та колісна база. Підйом вантажу відбувається за допомогою натискання на педаль штабелера, опускання вантажу - переведенням важеля рукоятки штабелера в крайнє нижнє положення. Масляний клапан (кран) розміщений на корпусі гідравлічного циліндра. Швидкість опускання вантажних вил залежить від налаштувань гідравлічного циліндра. Вила штабелера розміщені під певним кутом відносно землі та рами штабелера — це забезпечує правильний розподіл ваги та безпечний підйом\опускання вантажу. Штабелер оснащений 2 парами коліс — задні маневрові колеса більшого діаметру, з поворотним механізмом та гальмами, та передні колеса малого діаметру. Коелса виготовлені на чавунній основі, з поліуретановим верхнім шаром. Це забезпечує довгий термін експлуатації, відмінну стійкість до навантажень, колеса не залишають слідів на поверхнях навіть при ковзанні.

### 3. Зовнішній вигляд та креслення



### 4. Заходи безпеки

Не використовуйте штабелер без перевірки всіх рухомих частин на предмет дефектів

Перед початком експлуатації обладнання — обов'язково прочитайте інструкцію або пройдіть спеціалізований тренінг

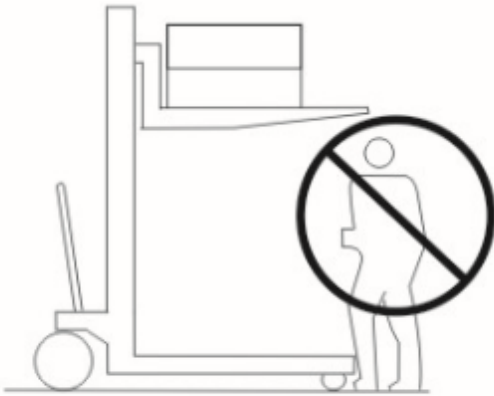
Робота з штабелером є потенційно небезпечною для життя та здоров'я, щоб уникнути наслідків пов'язаних з падінням вантажу — завжди використовуйте засоби індивідуального захисту — каску, взуття з металевими підносками

Ніколи не транспортуйте вантаж під гору, в таких випадках складно розрахувати необхідне зусилля, штабелер може відкотитись та травмувати оператора.

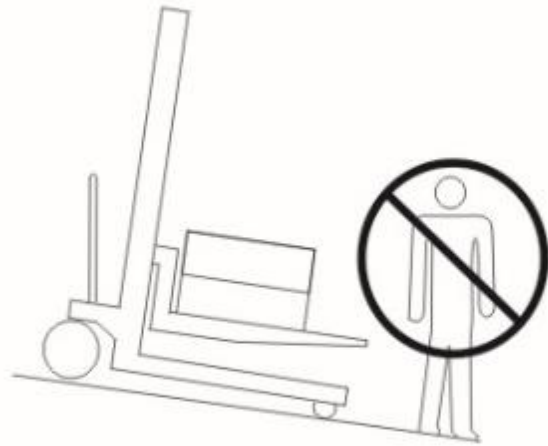
Не транспортуйте штабелер по нерівній поверхні, порогам і т.п. - він може перекинутись та травмувати або пошкодити вантаж.

**Не можливо передбачити всі випадки які можуть виникнути в процесі експлуатації. Конструкція штабелеру детально продумана, від оператора залишається дотримуватись здорового глузду та адекватної поведінки при роботі з обладнанням — більшість інцидентів та травм пов'язані з недотриманням цих умов.**

**ЗАБОРОНЕНО:**



Стояти під піднятими вилами штабелера, не залежно є на них вантаж чи немає



Не стійте перед штабелером , особливо коли він навантажений або знаходиться на похилій поверхні



Не ставайте на вила та не торкайтесь вантажу який розміщено на них

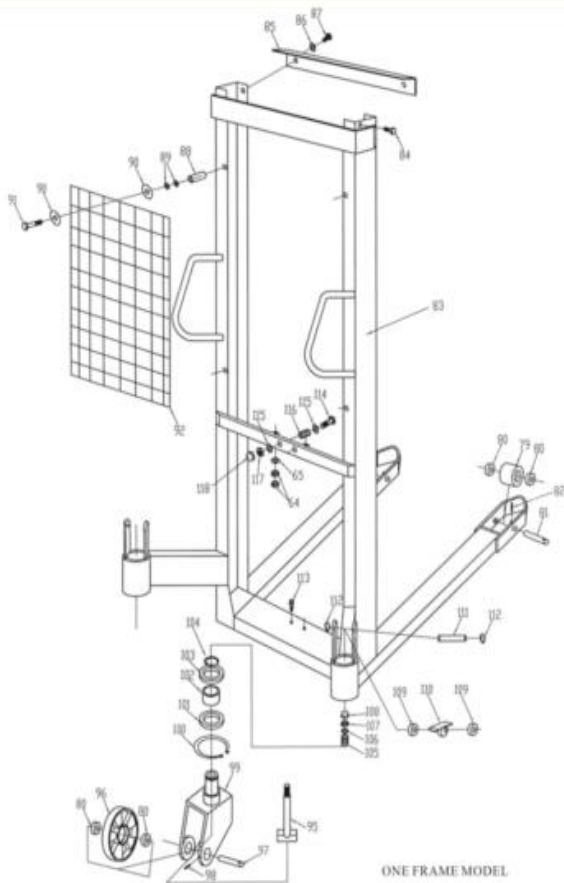


Не використовуйте рукоятку в режимі підйому , коли вантаж знаходиться у верхній точці.

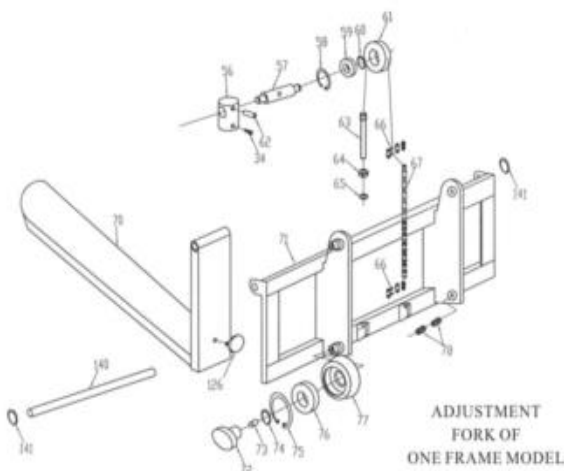
## **ЗАВЖДИ НАДІЙНО ЗАКРІПЛЮЙТЕ ВАНТАЖ НА ВИЛАХ ШТАБЕЛЕРА**

### **5. Обслуговування**

- Температурний діапазон експлуатації штабелера — від -15 до +40Град. С
- Змазка в системі гідравліки має бути очищена та високоякісна. Завжди пібримуйте рівень змазки на достатньому рівні , в системі її має бути не менше 3л. Використовуйте гідравлічне мастило LOTOS HM-32-46
- Перед та після кожної робочої зміни слід детально перевірити всі елементи конструкції штабелеру а предмет дефектів, не затягнутих кріпінних елементів і т.п.



No.	Name of Parts	Quantity	No.	Name of Parts	Quantity
64	Nut	4	92A	Meshes 1t	1
65	Washer	2	92B	Meshes 1.5/2t	1
79	Front wheel 0.5t	2	95	Brake plate base	2
79A	Front wheel 1/1.5/2t	2	96	Rear wheel	2
80	Bearing	8	97	Rear wheel shaft	2
81	Front wheel shaft 0.5t	2	98	Elastic cylindrical pin	2
81A	Front wheel shaft 1/1.5/2t	2	99	Rear wheel fork	2
82	External circlip 0.5t	4	100	Internal circlip	2
82A	Elastic cylindrical pin 1/1.5/2t	2	101	Bearing	2
83	Frame 0.5t	1	102	Sleeve	2
83A	Frame 1t	1	103	Bearing	2
83B	Frame 1.5t	1	104	External circlip	2
83C	Frame 2t	1	105	Spring	2
83D	Frame C-steel (one frame)	1	106	Washer	2
84	Outer hexagon screw 0.5/1t	4	107	Nut	2
84A	Outer hexagon screw 1.5/2t	2	108	Cap nut	2
85	Upper connecting plate 0.5	1	109	Sleeve	4
85A	Upper connecting plate 1t	1	110	Brake pedal	2
85B	Upper connecting plate 1.5/2t	1	111	Brake pin	2
86	Washer	2	112	External circlip	4
87	Outer hexagon screw	2	113	Inner hexagon bolt	2
88	Aluminum tube	4	114	Outer hexagon bolt	2
89	Small washer	8	115	Washer	2
90	Big washer	8	116	Spring	2
91	screw	4	117	Nut	2
92	Meshes 0.5	1	118	Cap nut	2



No.	Name of Parts	Quantity	No.	Name of Parts	Quantity
34	Inner hexagon bolt	1	66	Chain lock 0.5/1t	4
56	Lifting lever joint 0.5/1t	1	66A	Chain lock 1.5t	4
56A	Lifting lever joint 1.5/2t	1	66B	Chain lock 2t	4
57	Sprocket shaft 0.5/1t	1	67	Chain 0.5/1t	2
57A	Sprocket shaft 1.5t	1	70A	Fork 1t	2
57B	Sprocket shaft 2t	1	70B	Fork 1.5t	2
58	Internal circlip 0.5/1t	2	70C	Fork 2t	2
58A	Internal circlip 1.5t	2	71A	Fork frame 1t	1
58B	Internal circlip 2t	2	71B	Fork frame 1.5t	1
59	Bearing 0.5/1t	2	71C	Fork frame 2t	1
59A	Bearing 1.5t	2	72	Nylon adjusting washer	4
59B	Bearing 2t	2	73	Iron Φ10	4
60	External circlip 0.5/1t	2	74	External circlip 0.5/1t	4
60A	External circlip 1.5t	2	74A	External circlip 1.5/2t	4
60B	External circlip 2t	2	75	Internal circlip 0.5/1t	4
61	Sprocket 0.5/1t	2	75A	Internal circlip 1.5/2t	4
61A	Sprocket 1.5t	2	76	Bearing 0.5/1t	4
61B	Sprocket 2t	2	76A	Bearing 1.5/2t	4
62	Elastic cylindrical pin	1	77	Roller 0.5/1t	4
63	Coupling bolt 0.5/1t	2	77A	Roller 1.5/2t	4
63A	Coupling bolt 1.5t	2	77B	Roller C-steel	4
63B	Coupling bolt 2t	2	78	Puller screw	8
64	Nut 0.5/1t	6	126	Fork adjusting bolt	2
64A	Nut 1.5t	6	139	Fixed plate fork of one frame U-steel	1
64B	Nut 2t	6	139A	Fixed plate fork of one frame C-steel	1
65	Washer 0.5/1t	4	140	Adjusting plate fork frame long axis	1
65A	Washer 1.5t	4	141	External circlip 32	2
65B	Washer 2t	4			

